

ností politiků – ministra zdravotnictví v demisi Adama Vojtěcha, hejtmanky Karlovarského kraje Jany Vildumetzové, starosty města Nejdku Lubomíra Vítka a celé řady dalších hostů. O hudební program se postaral mistr na kytaru pan Štěpán Rak. O čtrnáct dnů později mělo slavnostní otevření duchovní rozměr. Kapli a další prostory hospice vysvětil plzeňský biskup Tomáš Holub a nechyběli zde ani duchovní dalších církví, dále lékařka Svatošová, prezident Asociace poskytovatelů hospicové paliativní péče pan Robert Huneš a zástupci ostatních sociálních služeb. Zajímavostí je bezesporu to, že hospic

v Nejdku je osmnáctým kamenným hospicem u nás a že biskup Tomáš Holub, jenž ho vysvětil, pochází z Červeného Kostelce, kde byl před více než dvaceti lety otevřen vůbec první kamenný hospic v ČR zásluhou lékařky Svatošové. Otevřením hospice nastává pro zařízení nová etapa vývoje. V minulosti tu byla nemocnice, později plicní oddělení a následně LDN. Každá z těchto etap zapsala do historie nějaký příběh. Nová budova bude psát další příběhy, tentokrát související s hospicovou péčí.

Děkujeme za rozhovor.

Pavel Andrš

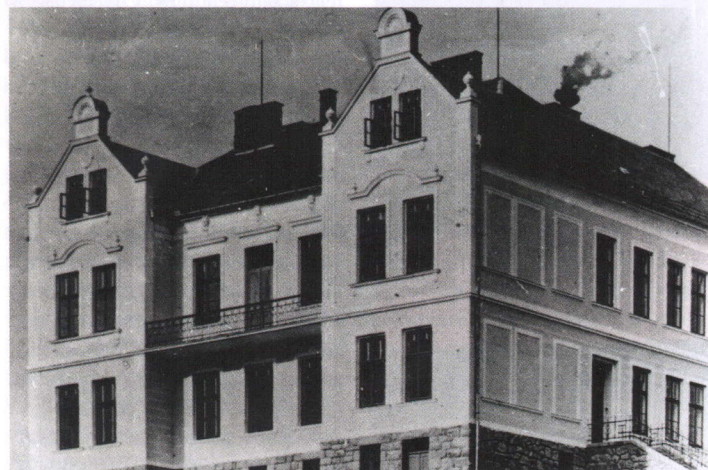
foto poskytl REHOS Nejdek



V kapli

HISTORIE

V letošním roce si na celostátní či regionální úrovni připomínáme celou řadu výročí, která se vztahují k osmičkovým letům. Mezi ty méně známé bezesporu náleží i idea zřízení nejdecké nemocnice.



První objekt nemocnice (nyní Spolkový dům)

Počátky záměru výstavby nejdecké nemocnice sahají do roku 1888. Tehdy, 25. října, se nejdecké okresní zastupitelstvo při příležitosti 40 let vlády císaře Františka Josefa I. rozhodlo založit „Fond ke zřízení nemocnice“ a věnovalo na tento účel částku 500 zlatých vídeňské měny. Výstavba nemocniční budovy se však nakonec nerealizovala,

neboť díky později vystavěné železniční trati do Karlových Varů (1899) mohli pacienti jezdit do tamější velké nemocnice. Další důvod spočíval v tom, že nejdecká česárna vlny postavila vlastní moderní soukromou nemocnici a otevřela ji v listopadu 1907 (budova č. p. 565 v dnešní ulici U Jeslí, později jesle, zvláště ní škola a nyní Spolkový dům).



Budova nejdecké nemocnice v roce dokončení

V roce 1908 bylo proto rozhodnuto, že zůstatek ve Fondu ke zřízení nemocnice bude použit na výstavbu okresního chudobince (později zakoupené domy č. p. 620 a 621 v Nejdku).

Jednou z veřejných staveb, uskutečněných v meziválečné době na Nejdecku, se stala výstavba všeobecné nemocnice. Dosavadní budova nemocnice

již nestačila krýt současné požadavky. Na společném jednání představenstva a dozorčího výboru Okresní nemocenské pojišťovny Nejdek v lednu 1930 bylo jednohlasně rozhodnuto o výstavbě nové nemocniční budovy, k jejímuž účelu byl určen pozemek o výměře 25,7 tisíce m², situovaný v Limnickém údolí mezi restaurací Krásná vyhlídka

Nejdecká nemocnice